

# 《续修四库全书总目提要》 著录广东地方志研究

廖 粤 罗志欢

**提 要：**民国《续修四库全书总目提要》是继清代《四库全书总目提要》之后最重要的一部解题目录，包括经、史、子、集、丛书、方志6部，其中方志部著录180种广东地方志，目前尚无专文介绍。这些方志在朝代、类别、地区分布、版本、主修籍贯、内容评价等方面的分布特点与广东社会经济、文化发展密切相关。这些方志虽不足以囊括整个广东方志之概况，但对于从侧面窥见广东方志之大致情形仍然有一定的学术参考价值。

**关键词：**《续修四库全书总目提要》 广东 地方志

## 引 言

1930年，日本“北平东方文化事业总委员会”组织编纂的《续修四库全书总目提要》（以下简称《续修提要》），是继清代《四库全书总目提要》之后最重要的一部解题目录。1996年齐鲁书社影印发行。全书凡37册，著录提要34000余篇，包括经、史、子、集、丛、地方志6类，“方志”单列一类，不入传统的“史部地理类”，可见其重要性。关于《续修提要》，学术界已有一定研究成果，现就广东地方志的著录情况进行专门研究。经过调查统计，《续修提要》共收录广东方志180种<sup>①</sup>，本文从朝代、类别、地区分布、版本分类、主修籍贯、内容评价等方面进行比较分析。

## 一 朝代特点

《续修提要》著录的180种广东方志中，涵盖了元、明、清、民国4个时期，现示图如下（见图1）：

从时间上看，最早为元代的《南海志》，是书不著撰写人，现存5卷，即第6—10卷。是书虽然名为“南海志”，但其记载范围几乎囊括整个广州府，与后世之广州府志颇为相似，是研究元代广州历史文化的重要史料。

从数量上看，清代广东修志甚为频繁。《续修提要》共著录165种清代广东地方志，约占总数的91.7%，几乎涵盖所有广东地区的地方志。清代修志至多，原因有五。其一，有清一代，广东地区官私学校发展迅猛，文化繁荣，科举士子甚多，为修志提供了大量的专业人才。“康熙元年至雍正十三年（1662—1735），广东共有书院101所，而乾隆元年到道光二十年（1736—1840）又创设190所，遍布各州、县”<sup>②</sup>，培育文化人才6192人。<sup>③</sup>可见，有清一代，广东文教发达，人才鼎盛。其二，清代广东经济迅速发展，对外贸易优势明显。清乾隆以后实行一口通

<sup>①</sup> 本文所指的广东是指近代之广东行政区划，包括现今广东、澳门、香港、海南以及广西之北海、防城港、钦州等地区。

<sup>②</sup> 广东历史地图集编辑委员会编：《广东历史地图集》，广东省地图出版社，1995年，第144页。

<sup>③</sup> 参见广东历史地图集编辑委员会编：《广东历史地图集》，第143页。

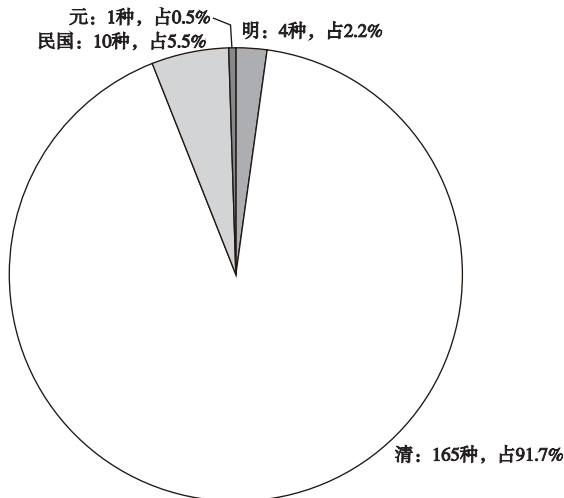


图1 朝代统计图

商，设粤海关，广东尤其是广州府成为清王朝经济较为活跃的地区之一。嘉庆十五年（1810）颁布谕旨：“各国夷商来粤贸易，统归粤海关衙门经管。”<sup>①</sup> 清中叶以后，“广州为中国唯一之互市场，各国商船，率自东莞县虎门入口，聚泊省城之黄埔”<sup>②</sup>。强大的经济实力为地方文教发展提供了充足的资金。其三，修志是地方官振兴地方文教之重要举措，地方官往往以修志助文教为己任，大力提倡修志。修志之人亦可名留青史，凸显政绩，这也是地方官对于修志之事乐此不疲的原因之一。有清一代，从省至县，各地修志风气十分兴盛，“皇朝文教诞敷，开馆修志，各省、府、州、县多有记载”<sup>③</sup>，甚至出现滥修，劳民伤财的现象。“一省之中，数十州、县志书，加以各府志书，卷帙浩繁，不过备存查考，其实未能逐篇、逐字细心校阅。”<sup>④</sup> 清廷不得不严伤，“不许地方官任意私造、再纂修志书，向系地方官自行捐资办理，更不得藉端派费，有累士民，如此庶书归信守而不经失实之语，不致貽惑将来矣”<sup>⑤</sup>。其四，修志有传承与记载一地文化之作用，“数十年后，地方情形固有今昔之不同，而邑中人文蔚起，其应记载者必逐渐加多，若不随时纂录，恐年代久远，必有湮没不彰之患”<sup>⑥</sup>。其五，清代距现在最近，地方志流传至今者亦最多，且《续修提要》重在“续”，故清代乃至乾隆以后的方志多被收录亦是情理之中。

清代志书修撰在历朝中为最。《广东方志考略》认为，“清代是方志发展的鼎盛时期”<sup>⑦</sup>。《续修提要》著录的广东清代地方志数量也证明了这一点，但这些地方志在清代各朝的分布却有很大差异。从总量上看，位列前三的是乾隆朝、康熙朝、光绪朝。从修志频率上看，位列前三位的是光绪朝、乾隆朝、同治朝，其中乾隆朝和光绪朝是清代广东修志的高峰期。从《续修提要》

① 梁廷枏撰，袁钟仁点校，岭南文库编辑委员会、广东中华民族文化促进会合编：《粤海关志》卷29，广东人民出版社，2014年，第563页。

② 黄鸿寿：《清史纪事本末》第4册，中华书局，1925年，第1页。

③ 张大受：《匠门书屋文集》卷21，文清雍正七年（1729）顾诒禄刻本，第2页。

④ 琴川居士：《皇清奏议》卷57，民国影印本，第2页。

⑤ 琴川居士：《皇清奏议》卷57，第2页。

⑥ 刘文淇：《青溪旧屋集》卷3，清光绪九年（1883），第13页。

⑦ 李默：《广东方志考略》（内部印刷），1988年，第6页。

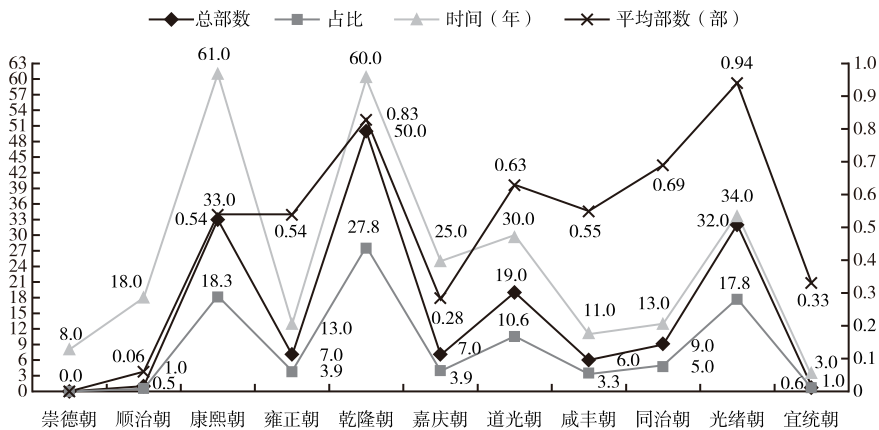


图2 《续修提要》著录的清代各个时期广东地方志统计图

看,康熙朝和雍正朝广东平均年均修志0.54部,比顺治朝的年均0.06部大为增加,至乾隆朝达到年均0.83部,出现第一个高峰。乾隆时期清代封建文化达到了顶峰,《碑传集补》曰,“乾隆文化极盛时,通经学古之儒后先蔚起”<sup>①</sup>。乾隆时期,人才并起,尤其是乾嘉学派兴起,学人著述、官修之书繁多,影响最大的莫过于编纂《四库全书》等大型文献书目。在此编书热潮之下,地方修志亦频繁。这些变化反映出乾隆时期文化发展迅猛,折射出清代“康乾盛世”之下文化的繁荣景象。

光绪朝修志平均每年0.94部,达到清代各朝修志平均数的顶峰。这一时期,欧风渐入,传统文化受到外来文化挑战。虽然清廷处于内忧外患、风雨飘摇之中,但这一时期广东文化发展却不亚于前期,表现出传统文化与外来文化兼容并包之势,文化成果更为显著。出现这个现象与清中叶以后广东文教事业快速发展密切相关。清中叶以后,广东书院、书局增多,刻书益增。例如道光年间阮元开“学海堂”。同治六年(1867),广东巡抚蒋益澧开“菊坡精舍”。同治八年,广东布政司王凯泰创办“应元书院”。光绪十三年(1887),张之洞开广雅书局。其中,尤以阮元和张之洞对粤文教发展影响最大。“岭南自阮文达公开府后,士治经守博士,法文尚丽,偶儒秀之,盛名轶中州。”<sup>②</sup>至此,广东士子繁多,至张之洞开广雅书局,又聘请通儒校勘群籍,刊布书籍,为广东士子提供了大量精良读本。《清史稿》评其曰:“张之洞督粤,设广雅书局,皆慎选通儒审校群籍,广为剞劂,以惠士林。”<sup>③</sup>

## 二 类别特点

《续修提要》著录的广东地方志中,包含省志、府志、州志、厅志、县志、乡土志、山志、寺志等,其中山志、寺志为专志,本文将二者归入专志一类。对这些地方志按照类别统计、分析,有助于厘清广东地方志在类别方面的特点和变化。

在《续修提要》著录的180种地方志中,县志136部,约占总数的76%(见图3)。县志

① 闵尔昌:《碑传集补》卷19,民国12年(1923),第28页。

② 闵尔昌:《碑传集补》卷52,第13页。

③ 《清史稿》卷154《艺文一》,中华书局,1998年标点本,第1119页。

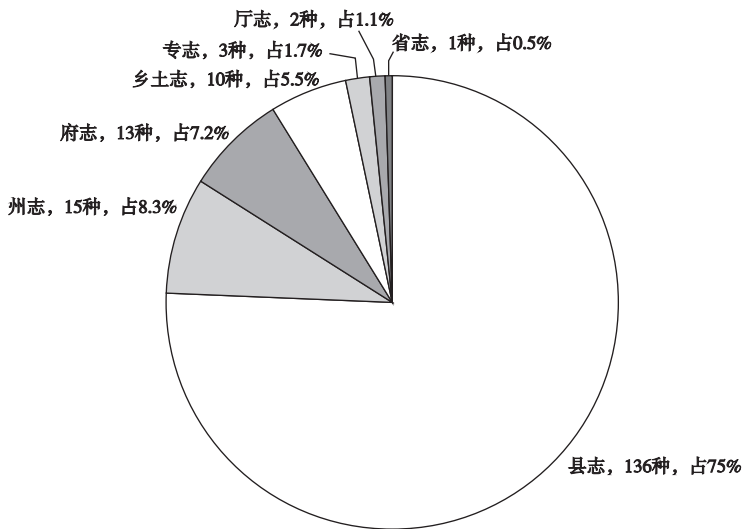


图3 《续修提要》著录广东地方志类别统计图

数量繁多是地方志书的共性，“《中国地方志联合目录》共收录我国现存于国内外的8264种地方志书，其中县志5728种，占总数的69.2%”<sup>①</sup>。同样的情形亦出现在广东地方志中，据《广东方志考略》一书统计，清代广东修志共441部，其中县志376部，占总数的85.3%。<sup>②</sup>因此，无论从全国范围看，还是从广东一隅看，县志在地方志书中占比都不低，足见县志在中国地方志书中的地位。

县志最多与我国历代行政区划有很大的关系。自秦始皇统一六国实行郡县制至当代，县一级行政区划一直保留至今，没有太大的变化，只有县域范围不断缩小，数目之增多，地名之更改。“秦并六国改为郡县，历汉唐以迄今。”<sup>③</sup>自秦至清，县一直作为中国最底层的行政区划，县域范围虽小，但数量最多。在清代，与府、州、厅等行政区划相比较，县一级行政区同样是最多的。“光绪三十四年（1908），全国有府197个，直隶州78个，直隶厅58个”<sup>④</sup>，而同时期县有1303个<sup>⑤</sup>，县一级占总数79.6%。

值得注意的是，县志记载范围虽小，但其记载却精详至备，囊括一县之沿革、风土、物产、人物等，正所谓“万事胚胎，皆由州县”<sup>⑥</sup>。且县志乃府志、州志、省志之基础，后者多以县志为参考底本。故古人曰：“夫修志之役必始于县，县志成，乃上之府，府荟集之为府志，府志成，上之督抚，督抚荟集之为通志，通志归之礼部，然后辑为一统志。”<sup>⑦</sup>县志的精详记载对记录地方文化起到了重要作用。例如康熙《遂溪县志》记载遂溪珠池的生产、地点、

① 徐瑞清、李明：《实用方志编纂研究》，沈阳出版社，1989年，第137页。

② 参见李默：《广东方志考略》（内部印刷），第11页。

③ 郑观应：《盛世危言新编》卷5《开源1》，光绪二十三年（1897）成都刻本，第17页。

④ 林娟：《清代行政区划变迁研究》，复旦大学历史系博士学位论文，2004年，第7—8页。

⑤ 郑秦：《清代县制研究》，《清史研究》1996年第4期。

⑥ 王又槐：《刑钱必览》卷1，清嘉庆十九年（1814）刻本，第7页。

⑦ 《政书》卷8，文渊阁《四库全书》本，第29页。

贡税等情况，“珠池在县西南一百五十里，乐民所西海中，亦名乐民池”<sup>①</sup>。这些记载弥补了其他史书记载的缺憾，达到了“补史之缺，参史之错，详史之略，续史之无”<sup>②</sup>的目的。

《续修提要》著录了1部广东省志，即阮元主修的道光《广东通志》。阮元治学严谨，为清代通儒博学之才，每到一地必先振兴文教。《清史稿》评其曰：“元博学淹通……历官所至，振兴文教。在浙江立诂经精舍，祀许慎、郑康成，选高才肄业。在粤立学海堂亦如之，并延揽通儒，造士有家法，人才蔚起……身历乾、嘉文物鼎盛之时，主持风会数十年，海内学者奉为山斗焉。”<sup>③</sup>道光《广东通志》共334卷，由陈昌齐、刘彬华、江藩、谢兰生总纂，成于道光二年（1822），有典一、表四、略十、录二、列传八等凡二十六门。“（《广东通志》）以《广西通志》为本，而略有增损，旁征博引，考古加详，而沿革、选举……亦皆详审，总纂、分纂皆一时名宿，自开局纂修至全书告竣，凡历三年，肩任得人，为期不迫……全书载录详明，体例雅饬不坏。”<sup>④</sup>

至光绪年间止，清政府在广东设有佛冈、连山、赤溪等直隶厅，另有南澳等非直隶厅。《续修提要》著录的2部厅志分别为《南澳志》与《佛冈直隶军民厅志》。《佛冈直隶军民厅志》由佛冈厅同知龚耿光撰，是书分为4卷、10类，记佛冈一地之沿革、分野、舆图、疆域、山川等。修于道光十七年（1837），成于道光二十二年。《续修提要》著录的版本为道光二十二年刻本。佛冈直隶厅设立于雍正四年（1726），与其他府州不同，佛冈厅主要职责为缉捕盗贼，维护地方治安。嘉庆《大清一统志》曰：“本朝雍正四年设捕盗同知……专司清远、英德、从化、花县、广宁、长宁六县捕务，乾隆七年裁，嘉庆十六年复置。”<sup>⑤</sup>《南澳志》由齐翀撰，分为12卷、26门，成于乾隆四十八年（1783）。《续修提要》著录的版本为清乾隆四十六年刻本。是书“于建置、海防尤加详覆，是此志实南西省边陲之记载，补前人记载所未备”<sup>⑥</sup>。与佛冈直隶厅不同，南澳为潮州府下辖之厅。南澳为雍正年间设立于闽粤两省交界处，由闽粤两省共同管理，设南澳海防同知一员，专司海防事务。“南澳厅……分四澳，云青二澳隶闽之诏安，隆深二澳隶粤之饶平，雍正十年置海防同知，为南澳厅治。”<sup>⑦</sup>

### 三 地区特点

《续修提要》著录的180部广东地方志中，除去省志1部，其余179部涵盖广州府、肇庆府等20个府、直隶州（厅）和78个县。<sup>⑧</sup>据《清史稿》载，光绪年间广东布政司下辖“为道六，为府九，直隶州七，直隶厅三，散州四，散厅一，县七十九”<sup>⑨</sup>。由此可见，《续修提要》著录的广东地方志基本涵盖了所有广东布政司下辖的府、州、厅、县（见表1）。

① 中国科学院图书馆整理：《续修四库全书总目提要》，齐鲁书社，1996年，第5册，第26页。

② 章学诚：《修湖北通志驳陈增议》，张树棻纂辑：《章实斋方志论文集》，山东省地方志编纂委员会办公室，1983年，第280页。

③ 《清史稿》卷364《阮元传》，第2933页。

④ 中国科学院图书馆整理：《续修四库全书总目提要》，第24册，第774页。

⑤ 穆彰阿、潘锡恩等纂修：《大清一统志》第11册卷458，上海古籍出版社，2008年，第24页。

⑥ 中国科学院图书馆整理：《续修四库全书总目提要》第33册，第470页。

⑦ 《清史稿》卷72《地理志》十九，第632页。

⑧ 依据清末民国初年的广东行政区划，原属于府的州后为直隶州的将其归为“直隶州”一列。

⑨ 《清史稿》卷72《地理志》十九，第628页。

表1 《续修提要》著录之广东各府、州、厅地方志统计表<sup>①</sup>

序号	地区	涵盖县 (个)	县志(部)			府志 (州、厅) (部)	乡土志 (部)	专志 (部)	合计 (部)	占比 (%)
			县域	部数 (部)	合计 (部)					
1	广州府	13	三水	2	32	1	2	0	35	19.6
			香山	4						
			南海	3						
			番禺	3						
			顺德	3						
			东莞	3						
			新宁	3						
			恩平	3						
			新会	2						
			花县	2						
			增城	2						
			新安	1						
从化	1									
2	肇庆府	9	开平	3	15	4	1	1	21	11.7
			高要	3						
			高明	2						
			鹤山	2						
			开建	1						
			四会	1						
			新兴	1						
			封川	1						
			广宁	1						
3	琼州府	10	定安	3	16	2	0	0	18	10.1
			琼山	2						
			文昌	2						
			陵水	2						
			昌化	2						
			澄迈	1						
			会同	1						
			乐会	1						
			临高	1						
			感恩	1						

<sup>①</sup> 清代直隶州、直隶厅与府同隶于布政司，为同一层次的行政区划。故本表之府志与直隶州志、直隶厅志合并统计。

(续表)

序号	地区	涵盖县 (个)	县志(部)			府志 (州、厅) (部)	乡土志 (部)	专志 (部)	合计 (部)	占比 (%)
			县域	部数 (部)	合计 (部)					
4	惠州府	10	龙门	2	13	2	2	1	18	10.1
			永安	2						
			龙川	2						
			博罗	1						
			归善	1						
			长宁	1						
			河源	1						
			陆丰	1						
			海丰	1						
和平	1									
5	潮州府	8	惠来	2	13	3	1	0	17	9.5
			潮阳	2						
			澄海	2						
			海阳	2						
			丰顺	2						
			揭阳	1						
			大埔	1						
			饶平	1						
6	高州府	4	吴川	4	10	5	0	0	15	8.4
			信宜	2						
			电白	2						
			茂名	2						
7	韶州府	6	仁化	2	8	2	2	0	12	6.7
			乐昌	2						
			乳源	1						
			始兴	1						
			曲江	1						
			翁源	1						
8	嘉应州	4	兴宁	3	7	2	0	0	9	5.0
			镇平	2						
			平远	1						
			长乐	1						
9	廉州府	2	石城	5	6	1	0	0	7	3.9
			合浦	1						

(续表)

序号	地区	涵盖县 (个)	县志(部)			府志 (州、厅) (部)	乡土志 (部)	专志 (部)	合计 (部)	占比 (%)
			县域	部数 (部)	合计 (部)					
10	雷州府	3	遂溪	2	4	1	0	0	5	2.8
			海康	1						
			徐闻	1						
11	阳江直隶厅	2	阳江	2	4	0	0	0	4	2.2
			阳春	2						
12	英德州	1	清远	2	2	0	1	1	4	2.2
13	连州	1	阳山	1	1	2	0	0	3	1.7
14	南雄州	1	保昌	1	1	2	0	0	3	1.7
15	钦州	1	灵山	1	1	1	0	0	2	1.1
16	罗定州	2	西宁	1	2	0	0	0	2	1.1
			东安	1						
17	赤溪直隶厅	1	赤溪	1	1	0	0	0	1	0.6
18	崖州	0	0			1	0	0	1	0.6
19	连山厅	0	0			0	1	0	1	0.6
20	佛冈厅	0	0			1	0	0	1	0.6
	合计	78	136			30	10	3	179	100

在这20个府(直隶州、厅)中,著录地方志以广州府、肇庆府为多,分别有35部和21部,各占总数的19.6%、11.7%,两者之和占总数的31.3%。修志少者如连山直隶厅、佛冈直隶厅,仅有1部。广州府为省城,肇庆府为乾隆十一年(1746)以前两广总督驻地,两者不仅是广东军事重镇,更是广东两大文化重镇。

总体来说,各地区修志数量差距较大,主要原因大致有三:一是行政层次之差异;二是辖域范围之大小;三是经济、文化发展之差异。

行政层次之差异。“府”与“直隶厅”的差别最为明显。以广州府与佛冈直隶厅为例,两者均隶属于广东布政司管辖。但广州府为省府,辖县众多,共14个。《清史稿》曰:“广州府……康熙中增置花县……领县十四。”<sup>①</sup>《续修提要》著录的广州府地方志为35部,其中县志32部,涵盖13个县,而“清代直隶厅大部分不领县”<sup>②</sup>,佛冈、连山直隶厅亦不例外,两者均为单一层次的行政区划,直隶广东布政使司,不领县。《续修提要》著录的佛冈、连山直隶厅地方志均为1部,分别为《佛冈直隶军民厅志》和《连山厅乡土志》。总体而言,府一级的地方志远远多于厅一级的地方志,而且府一级的地方志以其下辖县域的县志为主。

辖域范围之大小。辖域范围大的府州与辖域范围小的府州差别比较明显。以肇庆府和雷州府

① 《清史稿》卷72《地理志》十九,第628页。

② 傅林祥、林涓、任玉雪:《中国行政区划通史》,复旦大学出版社,2013年,第53页。



为例，二者均为“府”这一层次，均隶属于广东布政司，但由于两者辖县数目之差距较大，以致于两者修志数量、频率亦有较大的差别。光绪年间，“肇庆府……领州一，县九”<sup>①</sup>。而同一时间，雷州府下辖之县仅有3个县，“雷州府……领县三”<sup>②</sup>。县域数目仅及肇庆府的三分之一。从《续修提要》著录两府的地方志数目亦可见一斑。《续修提要》著录肇庆府地方志21部，其中县志15部，涵盖9县；著录雷州府地方志5部，其中县志4部，涵盖3个县。雷州府地方志数量不及肇庆府的四分之一，县志不及肇庆府的三分之一，差距甚为明显。

经济、文化发展之差异。《续修提要》著录广州府地方志35部，罗定直隶州仅2部。广州府与罗定直隶州志书数量差距甚大，或与两地经济、文化密切相关。古人曰：“各地方修志郑重迟延者，多因经费难筹，诚以续修一志，必另开生面。”<sup>③</sup>可见地方志的修纂对经济的依赖程度。在封建时代，一隅税额之多少亦是衡量一地经济实力之重要标准。据道光《广东通志》载，广州府一年“应征税银二十六万三千八百三十八两三钱六分七厘；应征丁银三万六千四百五十三两零三分六厘”<sup>④</sup>；而同时期罗定直隶州一年“应征税银二万二千三百二十六两九钱九分四厘；应征丁银四千零四十两零一钱六分五厘”<sup>⑤</sup>。可见二者差距之大。与此同时，广州又是粤省之文化重地，书院林立，书局众多，士子众多。有清一代，广州府进士有570人，罗定州仅有2人。<sup>⑥</sup>所以，无论是经济上还是文化上，广州府都远超罗定州。强大的经济实力和 cultural 实力为修志提供了人才和资金的支持，广州府志书数量远超罗定州亦是情理之中。

《续修提要》在编纂中由于当时条件所限，在资料搜集方面难以做到全面，以致于遗漏某些县志。例如《中国地方志总目提要》一书收录了万历《雷州府志》、嘉庆《雷州府志》、道光《遂溪县志》等，这些地方志均没有被《续修提要》所著录，可见在搜集资料方面不够全面，或是由于部分地方志在流传过程中已经散佚，以致于《续修提要》无从辑考。总之，由于这些原因所限，《续修提要》不一定能够准确、全面反映广东县域地方志的修撰频率，但可以借助其著录的地方志，从侧面揭示广东一隅地方志的特点和修撰情况，而这些又与广东社会、经济、文化等密切相关。

#### 四 版本特点

版本研究是研究古籍的主要方面之一。《续修提要》著录的广东地方志都注明该志版本，以及编纂过程等信息。通过对这些地方志版本进行梳理、统计，试图从侧面揭示和还原广东地方志在刊刻、流布等方面的概况。

由图3可见，《续修提要》著录的广东地方志版本包含刊（刻）本、钞本、铅印本、排印本、丛书本，其中尤以刊（刻）本为主，共164部，占总数91%。刻本中又以县署刊本为最，这与《续修提要》著录的多为县志有关。广东地方志版本多为刻本与广东刻印事业的发展密切相关。明清以来，尤其是清代，广东刻书业颇为繁盛，版刻益精，著述益多。据史书记载，宋代岭南地区已有版刻出现，如阮元《艺文略》载有宋代岭南地区的《广东路图经》《广东会要》等。据《岭南历史文献》一书统计，岭南地区刻印从元代的7家，提高到明代的213家，清代

① 《清史稿》卷72《地理志》十九，第629页。

② 《清史稿》卷72《地理志》十九，第632页。

③ 刘文淇：《青溪旧屋集》卷3，光绪九年（1883）刻本，第13页。

④ 阮元修，陈昌齐纂：道光《广东通志》卷162《经政略》5《田赋》2，江苏广陵古籍刻印社，1986年，第57册，第2页。

⑤ 阮元修，陈昌齐纂：道光《广东通志》卷164《经政略》7《田赋》2，第57册，第1页。

⑥ 参见陈利敏：《清代广东进士地理分布及其特点分析》，《浙江档案》2017年第10期。

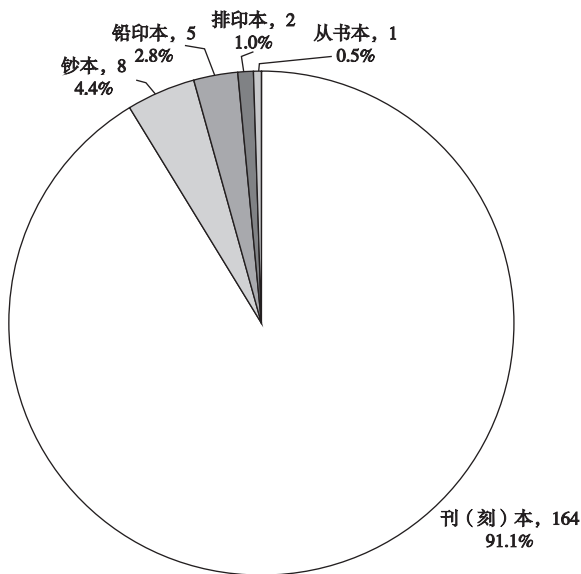


图3 《续修提要》著录广东地方志版本统计图

更是增至 448 家。<sup>①</sup> 是时广东公私刻印一时风气大开，官刻前有阮元开“学海堂”所刻《学海堂丛书》《国朝岭南文钞》，后有张之洞开广雅书局，专司雕刻、校勘诸事。私刻有潘仕成辑刻《海山仙馆丛书》，谭莹辑刻《粤雅堂丛书》等。由此可见，明清以来，尤其是清代，广东刻印繁盛之至，地方志多出现刻本亦符合这一点。

值得注意的是，广东地方志与其他地区地方志有一个共同点，即后世修志多以前代志书为底本，对前代志书详加校订、增补等，如乾隆《连州志》以康熙《连州志》为底本，“踵前人之旧，门类之舛错者厘定之，事故之后起者续增之，删其繁冗，补其阙略而已”<sup>②</sup>。不仅体例、编纂方法，乃至内容多沿袭前书，以传承一地之文化，故曰：“阅数十年如有续修，即增补、码卷附于新志之后……观今日之力存旧志，知后日之必存新志，后之视今不异今之视昔”<sup>③</sup>。

## 五 主修特点

地方志修撰一般多以当地官员为主修，本邑士人参与纂修，故本文之统计专指地方志主修之人，不含编纂者。考察《续修提要》著录的广东地方志可见，其主修人员亦多为广东当地官员，这些官员多来自广东、江苏、安徽等地。对这些主修者的籍贯进行统计、分析，可揭示一地仕宦人员在粤的规模、分布如何，从而借此探析其背后的原因。

由图 4 可见，汰去籍贯无考者和满洲八旗，《续修提要》著录的广东地方志主修者籍贯涵盖 21 个省份。主修人数前五位分别为江苏、广东、安徽、江西、浙江，五省人员超过总数的 40%。除去籍贯为广东的主修者，可以发现，其余四省均为江南一带的省份，四省主修人员占总数超过 30%。从侧面反映江南一带在粤仕宦人员之规模。江南一带自明代以来，一直成为人文鼎盛之

① 参见罗志欢：《岭南历史文献》，广东人民出版社，2006 年，第 163 页。

② 中国科学院图书馆整理：《续修四库全书总目提要》，第 24 册，第 755 页。

③ 刘文淇：《青溪旧屋集》卷 3，第 13 页。

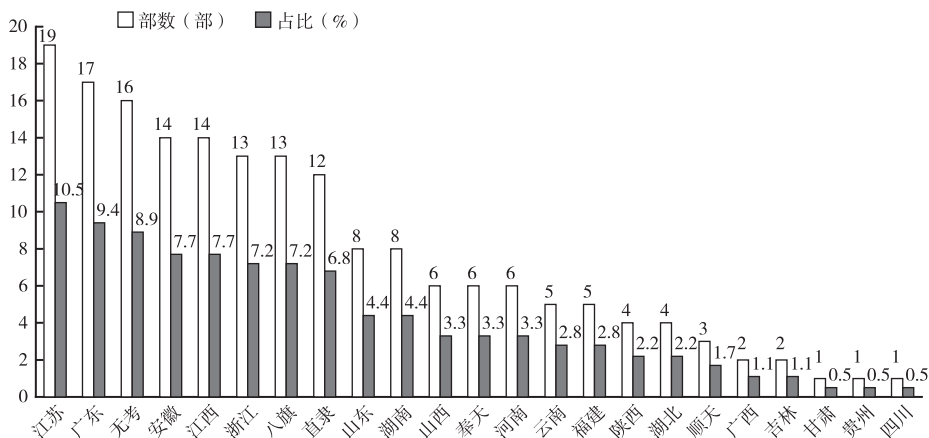


图4 《续修提要》著录广东地方志主修籍贯统计图

区，有博学通儒者众多，这与其发达的文教事业密不可分。在发达的文教支撑下，为清廷输送了大量人才，其中不少远赴广东为官，因此这些主修者多为江南籍官员。另外，从其在清代登科士子人数、书院与书局数量等文教机构，亦可窥见其文教程度之发达，仕宦规模之庞大。

“清代科举制度，承明代而来，共延续了260年112科，考取满汉进士26848人，成为科举考试实施比较连贯的一个时期。”<sup>①</sup>据《清代进士的时空分布研究》一文统计，在清代录取的26848名进士中，江苏、安徽、浙江、江西四省进士人数分别为2920人、1189人、2808人、1895人，四省之和占总数达32.8%。江南地区除了登科士子繁多以外，其书院、书局等文教机构在各省中亦是独占鳌头。同治三年（1864），曾国藩在南京开金陵书局，成为晚清地方创办的第一个官书局，曾国藩延聘通儒张文虎等人校勘群籍，为江南士子提供了精良的读本，对于培育士子，输送人才起到了很大的影响。《清史稿》评其曰：“设官书局印行，校勘皆精审，礼聘名儒为书院山长……江南文化遂比隆盛时。”<sup>②</sup>故光绪《东华续录》曰：“江浙文风甲于天下，作人之盛成效可睹也。”<sup>③</sup>可见文教机构的兴办对于江南文化振兴之重要性。

## 六 内容特点

提要之评价是《续修提要》的一大特色，亦是解题目录书之功用之一。其在著录的书目中多加以评论，或褒或贬或中肯，对不同的书目其评价不一，从其评价中亦可窥见广东地方志在内容、版本、体例、编纂等方面之优劣，从而大致窥探广东地方志的内容、特点等方面。《续修提要》的评价可归纳为三种，一是持肯定的态度；二是持批评的态度；三是持中肯的态度。

《续修提要》持肯定态度的多褒扬其著述内容，甚至直呼“可称良著”“可称佳志”等语。如《续修提要》评价乾隆《揭阳县志》曰：“此编较前志加详，其间有增补者，有更删者，参稽省府二志，及搜采名家文集，斟酌而损益之，文笔雅洁，涤除冗滥，可称良著。”<sup>④</sup>乾隆《揭阳

① 李润强：《清代进士的时空分布研究》，《西北师大学报》（社会科学版）2005年第1期。

② 《清史稿》卷405《曾国藩传》，第11917页。

③ 《东华续录（光绪朝）》卷134，清宣统元年（1909）上海集成图书公司本，第2页。

④ 中国科学院图书馆整理：《续修四库全书总目提要》，第5册，第2页。

县志》为揭阳知县刘业勤主修，修于乾隆四十四年（1779），成于乾隆四十九年。是书8卷、68目，《续修提要》著录版本为乾隆甲辰县署刊本。《续修提要》评光绪《石城县志》曰：“全编纲举目张，义例秩然，考订精详，可称佳志。”<sup>①</sup>是书由石城知县蒋廷桂主修，吴川陈兰彬总纂，成于光绪十八年（1892），10卷。又如《续修提要》评价乾隆《嘉应州志》曰：“设州以来，规制大异，此编合采前志，增以近闻，体制既殊，虽因而实创矣。”<sup>②</sup>对其创新和与时俱进之处予以很高的评价。乾隆《嘉应州志》由嘉应知州王之正于乾隆十五年修成，是书共12卷，《续修提要》著录版本为乾隆庚午州署刊本。

《续修提要》持批评态度的多批评其体例不科学，编排不合理之处。如批评乾隆《镇平县志》曰：“案官署、祠庙、古迹，不宜列疆域。风俗不宜列赋役，科贡、封赠不应列人物，分隶失当，体例殊乖。”<sup>③</sup>严厉批评其体例编排方面不科学规范。乾隆《镇平县志》先后由镇平知县潘承焯和吴作哲主修，分6卷，《续修提要》著录的版本为乾隆癸卯县署刊本。又如《续修提要》批评康熙《合浦县志》编排、体例不合理之处，“孝义宜并于人物，奏议、诗赋宜并于艺文，寺观宜并于古迹，不必另列一门，水利之目宜隶于山川，今乃隶于古迹，体例殊为可议”<sup>④</sup>。康熙《合浦县志》由知县韩三异纂，钮廷彩辑，成于康熙六十一年（1722）。是书凡24卷，《续修提要》著录版本为康熙壬寅县署刊本。

《续修提要》持中肯态度者亦有，如在评价康熙《高明县志》时，《续修提要》既褒扬其“旁搜博采，考昔证今，不遗余力”<sup>⑤</sup>，又抨击其“艺文志一门，所录诗文，多至两卷，不免冗滥之讥矣”<sup>⑥</sup>。康熙《高明县志》由高明知县于学主修，成于康熙二十八年（1689），共18卷，《续修提要》著录版本为康熙二十八年县署刊本。

## 结 论

通过对《续修提要》著录广东地方志的分析，发现其有以下几个特点。一是朝代上以清代方志为主；二是类别上以县志居首；三是地区分布上以广州府、肇庆府方志为多；四是版本分类上以刻本为首；五是主修籍贯上以广东、江苏籍官员为主；六是内容评价上或褒或贬或中肯，评价不一，各志内容虽较为丰富，但在体例上却有所缺陷。《续修提要》著录广东地方志之概况虽不足以囊括整个广东地方志之概况，但对于从侧面窥见广东地方志之大致情形仍然有一定参考价值。

（作者单位：暨南大学文学院中国文化史籍研究所）

本文责编：杨卓轩

① 中国科学院图书馆整理：《续修四库全书总目提要》，第5册，第23页。

② 中国科学院图书馆整理：《续修四库全书总目提要》，第5册，第7页。

③ 中国科学院图书馆整理：《续修四库全书总目提要》，第5册，第9页。

④ 中国科学院图书馆整理：《续修四库全书总目提要》，第5册，第11页。

⑤ 中国科学院图书馆整理：《续修四库全书总目提要》，第24册，第749页。

⑥ 中国科学院图书馆整理：《续修四库全书总目提要》，第24册，第749页。